

REPTILES D'IRAN RÉCOLTÉS PAR M. FRANCIS PETTER.

DESCRIPTION D'UN VIPÉRIDÉ NOUVEAU :

PSEUDOCERASTES LATIROSTRIS, N. SP.

Par Jean GUIBÉ.

Chargé de mission par le Muséum, Mr. Francis PETTER, Assistant au Laboratoire de Mammalogie, a bien voulu me confier le matériel erpétologique qu'il a récolté durant les trois derniers mois de l'année 1955-1956, au cours de deux missions itinérantes de l'Institut Pasteur d'Iran, en Irak et en Iran. Ces deux missions, rendues possibles grâce à l'aide apportée par l'U.N.E. S.C.O. et par l'O.M.S., ont été dirigées par les Docteurs MOSTACHEFI et SEYDIAN, de l'Institut Pasteur d'Iran. J'adresse tous mes remerciements à tous les membres de ces missions et tout particulièrement à Mr. F. PETTER, dont les observations biologiques concernant les espèces capturées offrent un grand intérêt.

AMPHIBIA

Bufo viridis viridis Laurenti. — Robat-i-Quarabil, 100 km à l'est de Gombad-i-Qabous (29-10-56). 1 ♂, 2 ♀. Ces exemplaires ont été pris au piège à l'orifice de terriers de *Rhombomys optimus* (Rongeurs, Gerbillidés) dans lesquels ils font leur abri.

Hyla arborea savignyi Audouin. — Kasvin, 140 km à l'ouest de Téhéran (10-9-55). 1 ♀.

REPTILIA

SAURIA.

Teratoscincus scincus scincus (Schlegel). — Tasuki, 120 km après Zabol, sur la route de Zahédan (27-11-56). 2 ex.

Teratoscincus microlepis Nikolsky. — Même origine. 1 ex.

Ces intéressants Gekkonidés vivent dans de longues galeries creusées dans des dunes de sables. L'orifice de ces terriers se signale par les déblais, et les empreintes de pattes. Ces lézards sont des formes nocturnes qui se dessèchent rapidement au soleil. Très agressifs ils prennent une posture d'intimidation en se dressant sur leurs pattes et bondissent pour mordre.

Ceramodactylus doriae Blanford, — 2 exemplaires ♂ de Bender Abbas (14-12-56).

Hemidactylus turcicus turcicus (Linné). — Kasvin, 140 km à l'ouest de Téhéran (10-56). 2 ♀.

Agama agilis isolepis Boulenger. — Gombad-i-Qabous, Iran N. E.. 1 ♂, 1 ♀ capturés à l'orifice d'un terrier de faible profondeur. Le mâle est en parure de noce avec la gorge d'un bleu intense et les pores préanaux en pleine sécrétion.

Chez 3 exemplaires juvéniles, provenant de la même station, les striations grises de la gorge et de la poitrine s'étendent sur l'abdomen et, moins nettement sur la face inférieure des cuisses. Le plus petit exemplaire (39 mm) offre des traces très nettes de cicatrice ombilicale.

Agama nupta de Fil. — Langarak, 60 km à l'est de Meched, sur la route de Sarakhs (3-11-56). 2 ex. — Sarakhs, Iran N. E. (8-11-56). 1 ex. Tous ces individus sont des juvéniles, mesurant de 39 à 47 mm, dont la cicatrice ombilicale est encore parfaitement nette. Les plis gulaires et les groupes d'épines caractéristiques des adultes sont encore peu développés.

Agama caucasica mucronata subsp. nov. — Langarak, 60 km à l'est de Meched, sur la route de Sarakhs (3-11-56). 3 ♀.

Ces trois individus, dépourvus d'écailles occipitales élargies et à queue garnie de verticilles formés de 2 écailles épineuses sont très proches d'*A. caucasica*; ils offrent cependant certains caractères susceptibles de justifier la création d'une sous-espèce nouvelle.

Le tympan superficiel est nettement plus large que le diamètre oculaire; il est bordé en avant en dessus et en dessous par de longues épines; non loin de son bord inféro-postérieur on remarque une grosse saillie globuleuse hérissée d'épines. Le cou est garnie du côté dorsal d'une double rangée de grosses saillies épineuses et du côté ventral une rangée d'épines borde le repli gulair et se prolonge sur l'angle des mâchoires. La région dorsale du tronc est recouverte de grandes écailles plus ou moins quadrangulaires, imbriquées, très fortement carénées, longuement mucronées et crénelées sur leur pourtour. Latéralement il existe une série longitudinale de saillies globuleuses surmontées par une écaille spiniforme. Les écailles des flancs sont plus petites que les dorsales et les ventrales. Ces dernières sont carénées et mucronées, plus larges que les dorsales. Il existe un gros amas de pores préanaux et abdominaux.

La coloration générale est grise en alcool, jaune sur le vivant, avec de nombreuses ponctuations et dessins linéaires d'un noir intense sur le dos et les flancs. On reconnaît deux bandes transversales noires sur les bras, la plus antérieure au niveau de sa racine; les doigts et les orteils sont distinctement barrés transversalement

de noir. Sous le menton il existe 2 ou 3 barres noirs en V largement ouvert vers l'avant ; la poitrine est teintée de noir. La queue porte des barres noires peu distinctes ou des dessins linéaires analogues à ceux du dos.

Il existe dans nos collections un exemplaire tout à fait comparable provenant d'Abghale, région de Khorassan, que nous avait expédié le Dr BALTAZARD, de l'Institut Pasteur d'Iran, et que nous avons alors rapporté à *A. caucasica*.

Tous ces exemplaires se distinguent de la forme typique par leurs écailles carénées et mucronées sur l'ensemble du corps, par leur coloration différente, en particulier sous la gorge. Ils ont été récoltés dans des endroits pierreux, parmi les éboulis.

Phrynocephalus scutellatus (Olivier). — Lar, route de Bender-Abbas à Lar (15-12-56). 1 ♂. Cet individu est caractérisé par une grande tache dorsale de teinte lilas et des teintes roses au niveau du coude, de la main, du talon et du pied. La queue est ornée de 7 anneaux noirs complets, son 1/3 distal est blanchâtre.

— Tasuki, 120 km après Zabol, sur la route de Zahédan (27-11-56). 1 ♀. La grande tache dorsale lilas fait défaut chez cet exemplaire dont le dos est orné de petites macules aérolées plus ou moins nettes ; les mêmes teintes roses s'observent sur les membres comme chez le mâle. La queue porte 5 anneaux noirs complets.

— Mainé, Iran N. E. (15-11-56). 3 ♂.

Phrynocephalus helioscopus (Pallas). — Kasvin, à 140 km à l'ouest de Téhéran (10-55). 1 ex. — Gombad-i-Qabous, Iran N. E. (16-11-56). 1 ex. — Dash Bouroun, poste frontière sur l'Atrek, au N. E. de Gombad-i-Qabous. 3 ex. — Tasuki, 120 km après Zabol, sur la route de Zahédan (27-11-56). 1 ex.

On remarque sur le dos de ces exemplaires des groupes saillants d'écailles irrégulièrement répartis, chaque groupe se terminant par une épine. Il existe en général 3 écailles entre les nasales. Une tache rouge et bleue est nettement marquée dans la région scapulaire. Le 1/3 distal de la queue est rouge carmin en dessous. Ces Phryno-céphales courent la queue redressée de façon à mettre en évidence cette coloration rouge.

Eremias velox strauchi Kessler. — Dash Bouroun, poste frontière sur l'Atrek, au N. E. de Gombad-i-Qabous. 2 ex. — Gombad-i-Qabous, Iran N. E. (16-10-56). 1 ex.

L'existence d'une écaille internasale nettement plus large que longue, d'une interpariétale plus longue que la suture entre les pariétales, permet de rapporter ces échantillons à la sous-espèce *strauchi*, bien que le nombre des écailles autour du corps soit relativement élevé : de 68 à 70.

Eremias arguta (Pallas) (subsp. indeterminé). — Sarakhs (8-11-56). 6 ex. — Mainé. Iran N. E. (15-11-56). 12 ex.

Eremias guttulata watsonana Stoliczka. — Langarak, à 60 km à l'est de Mehed, sur la route de Sarakhs (3-11-56). 1 ex. — Tasuki, à 120 km de Zabol, sur la route de Zahédan (27-11-56). 1 ex. — Zahédan (29-11-56). 1 ex.

Ophisops elegans elegans Ménétries. — Kasvin, 140 km à l'ouest de Téhéran (10-55). 7 ex. — Penjwin, Kurdistan d'Irak (11-55). 1 ex.

Lacerta strigata Eichw. — Gombad-i-Qabous, Iran N. E. (16-10-56) 1 juv. — Environs de Mazandéran. 1 ex.

Ophisaurus apodus Pallas. — Penjwin, Kurdistan d'Irak (10-55). 1 ex. — Près de Gombad-i-Qabous, des débris provenant de cette espèce ont été trouvés dans les pelotes de réjections d'un rapace.

SERPENTES.

Eryx jaculus familiaris Eichw. — Sarakhs, Iran N. E. (8-11-56). 1 ♂ — D : 47 — V : 194. — A : 1. — Sc : 30. Longueur du corps : 55 cm ; de la queue : 4,5 cm. Un second exemplaire de la même provenance en mauvais état.

Ces exemplaires ont été capturés en creusant le sable des terriers de *Meriones meridianus*. D'autres individus, encore actuellement vivant ont été trouvés en creusant la terre sableuse des terriers de *Meriones crassus* à Mainé, à 30 km au sud de Thorbat-i-Haidari, Iran N. E.

Coluber (Platyceps) karelini (Brandt). — Dash Bouroun, poste frontière sur l'Atrek, au N.-E. de Gombad-i-Qabous. 1 ♀ — D : 21-19-13. — V : 201. — A : 1/1. — Sc : 94/94. Longueur du corps : 35 cm. de la queue : 12,5 cm.

Cet échantillon possède 2 sous-oculaires antérieures ; 48 taches transversales d'un noir intense sur le dos, alternant avec des taches plus petites sur les flancs. Une bande noire, à contours irréguliers est étendue de la préfrontale à la première tache dorsale. La face ventrale est entièrement pâle.

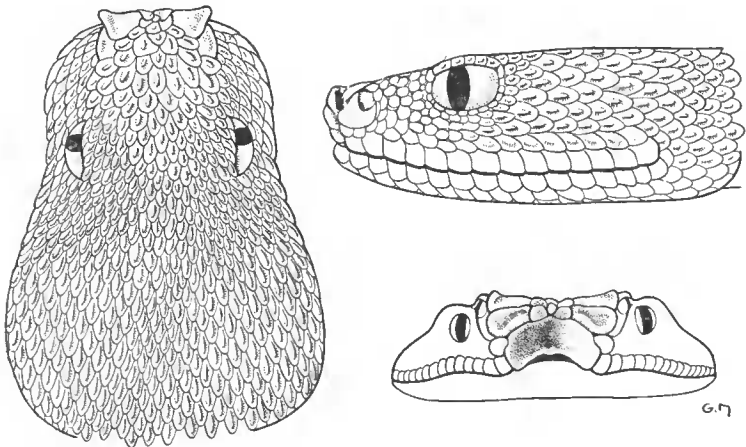
— Sarakhs, Iran N.-E. (8-11-56). 1 ♀ — D : 21-19-13. — V : 204. — A : 1/1. — Sc : 99/99. Longueur du corps : 47 cm ; de la queue 17,5 cm. Il n'existe chez cet exemplaire qu'une seule sous-oculaire antérieure ; sa coloration est beaucoup plus pâle et ne comporte que 41 taches dorsales et pas de bande noire sur le dessus de la tête. La face ventrale est de teinte saumonée sur le vivant.

Natrix tessellata (Laurenti). — Penjwin, Kurdistan d'Irak (11-55). 3 ex. 1 ♂ — D : 19. — V : 174. — A : 1/1. — Sc : 69/69. — 1 ♂

— D : 19 — V : 172. — A : 1/1. — Sc : 62/62. — 1 ♀ — D : 19 — V : 167 — A : 1/1 — Sc : 67/67.

Telescopus fallax iberus (Eichw.). — Kasvin, à 140 km à l'ouest de Téhéran (10-55). 1 ♀ — D : 24-19-15. — V : 209. — A : 1. — Sc : 58/58. Longueur du corps : 28 cm ; de la queue : 5,5 cm. Le tronc est orné de 56 taches noires, les antérieures plus larges et plus nettes que les postérieures. La face ventrale est noire, sauf sur le 1/4 antérieur où des taches blanches apparaissent et sous la tête qui est entièrement blanc.

Malpolon monspessulanus insignitus (Geoffroy). — Kasvin, à 140 km à l'ouest de Téhéran (10-55). 1 ♀ — D : 21-17-14. — V : 172. — A : 1/1. — Sc : 82/82.



Pseudocerastes latirostris n. sp.

Pseudocerastes persicus (Dum. et Bib.). — Route de Bender Abbas à Lar, à 50 km de Lar (15-12-56). 1 ♀ — D : 24. — V : 146. — Sc : 41. Longueur du corps : 61 cm ; de la queue : 9 cm. Ce vipéridé a été capturé deux heures après la tombée de la nuit, alors qu'il traversait lentement une route.

***Pseudocerastes latirostris* n. sp.** — Tasuki, 120 km après Zabol, sur la route de Zahédan (27-11-56). 1 ♀ — Holotype n° 57-62, Collection Muséum Paris.

Corps épais à queue très courte. Tête allongée, sa plus grande largeur est égale à la distance comprise entre l'angle postérieur de la mâchoire et le bord antérieur de l'œil. Narine entre 2 nasales dont l'antérieure très grande, plus ou moins semi-lunaire. L'espace occupé par ces 2 écailles nasales est plus large que le demi diamètre oculaire. Le museau (fig.)

est largement tronqué ; la rostrale plus large que haute est entouré par 7 écailles. Parmi celles-ci, la seconde à partir du rebord labial est ovalaire, déprimée en son centre, disposée transversalement ; elle prolonge ainsi la troncature due à la rostrale et forme un rebord saillant en avant de l'espace nasale. Ce dernier est surplombé par 2 écailles sus-nasales agrandies ; l'antérieure est la plus développée et forme un rebord saillant qui rejoint en avant celui de la seconde péri-rostrale. Sous ce rebord s'ouvre la fente de la fossette sensorielle caractéristique des *Pseudocerastes*.

La nasale antérieure est séparée de la rostrale par 1 rang d'écaille et des labiales par 1 rang d'écaille également. L'œil est entouré d'un cercle de 13 écailles. Il n'existe aucune trace de prolongement écailleux en forme de corne sus-oculaire sur la paupière. Entre l'œil et les labiales on compte 4 rangs d'écailles sous-orbitaires (les écailles péri-orbitaires non comprises). Labiales supérieures : 14 à gauche, 16 à droite. Labiales inférieures : 18 dont une seule en contact avec l'unique gulaire.

Écaillage : D : 29-27-19. — V : 147. — A : 1. — Sc : 30/30.

Les 6 ou 7 premiers rangs latéraux d'écailles sont d'aspect granuleux, non carénés, les autres écailles dorsales et céphaliques sont fortement carénées.

Coloration. En alcool la teinte générale est pâle, sable gris, avec de petites ponctuations noires, plus nettes sur le dessus de la tête et l'avant corps. Vers l'arrière apparaissent progressivement des taches foncées plus larges qui deviennent sur le 1/3 postérieur du tronc et le 1/3 antérieur de la queue des barres transversales nettes, égales à l'intervalle clair qui les sépare. Sur les flancs il existe de petites taches noires, de la valeur d'une à deux écailles, beaucoup plus nettes sur la moitié postérieure du tronc. Une barre noire est étendue entre l'œil et la commissure buccale. Les 2/3 postérieur de la queue sont d'une teinte orangée très marquée sur le vivant. La face inférieure est uniformément blanchâtre.

Longueur du corps : 280 mm ; de la queue : 24 mm.

L'exemplaire renfermait dans ses oviductes de petits ovules de 1 mm de diamètre environ.

Cet espèce a été capturée dans un biotope de dunes de sable sur substratum argileux après avoir suivi sa trace durant près d'une heure. Cette trace escaladait les dunes, pénétrait dans les buissons de Salsolacées puis finalement elle suivait une direction parfaitement rectiligne, sur une distance de 2 mètres de distance environ pour atteindre, à 1 mètre au-dessus du point de départ, l'orifice d'un terrier, sans doute de lézard, au fond duquel l'animal s'était réfugié.

Le genre *Pseudocerastes* n'était connu jusqu'à présent que par les espèces suivantes : *Ps. persicus* (Dum. et Bib.) de l'Iran et du Beloutchistan, *Ps. bicornis* Wall du Waziristan (seul le type, en très mauvais état a été décrit), *Ps. fieldii* K. P. Schmidt de Transjordanie, de Palestine, du Sinaï et d'Arabie centrale. *Ps. latirostris* du N.-E. de l'Iran est nettement distinct des formes précédentes ainsi qu'il ressort de l'examen du tableau suivant.

	<i>persicus</i>	<i>feldii</i>	<i>latirostris</i>	<i>bicornis</i>
Ecailles péri-rostrales	5	5	7	8
Rangs d'éc. entre la rostrale et la nasale	2	2	1	?
Rangs d'éc. entre la nasale et les labiales	2	1	1	?
Nombre de sous-oculaires	2 à 3	2 à 3	4	?
Corne sus-oculaire	+	+	0	+
Labiales inférieures en contact avec la gulaire	3	3	1	4
Dorsales	23	23	27	?
Ventrales	146	134-138	147	?
Sous-caudales	37-48	36-44	30	?
Ventrales				
Sous-caudales	3,56-3,83	3,63-3,82	4,90	?
Longueur du corps				
Longueur de la queue	5,88	8,47-8,97	11,66	?

*Laboratoire de Zoologie (Reptiles et Poissons) du Muséum.
Institut Pasteur de l'Iran.*